

Después

En los primeros días después de un desastre, mantenga a sus mascotas con una correa cuando salgan. Siempre manténgalas cerca de usted. Los olores y terrenos familiares podrían estar alterados y sus mascotas podrían confundirse y perderse.

Las mascotas pueden desorientarse, en especial si el desastre cambia puntos de referencia que normalmente ayudan a los animales a ubicar su hogar mediante el olfato. Proteja la nariz, patas o pezuñas de los animales de los escombros, productos químicos derramados, fertilizantes y otras sustancias que tal vez no parezcan peligrosas para los humanos. Tenga en cuenta que las cercas y puertas pueden resultar dañadas, así que tome medidas para mantener su seguridad.

El comportamiento de sus mascotas podría cambiar después de un desastre. Vigile a sus animales de cerca y manténgalos bajo su control directo, ya que las mascotas que por lo general son calladas y amigables podrían volverse agresivas o estar a la defensiva. Tenga en cuenta su bienestar y protéjalas de los peligros, por su seguridad y de quienes los rodean. Consulte a su veterinario si los problemas de comportamientos perduran.

Los planes para desastres no solo son esenciales para la seguridad de su mascota, le pueden ayudar a usted a salvar vidas. Si usted es el responsable de animales variados, la planificación es clave.

Recursos adicionales con información sobre que hacer son sus mascotas en una emergencia:

Sociedad Protectora de Animales de Puerto Rico
Carretera #20, Km 3.8 Guaynabo PR
P.O. Box 2387
Guaynabo PR 00970
Tel. 787-720-6038

Office of Consolidated Emergency Management
www.ocem.org
<http://www.take5tosurvive.com/>

Preparación en caso de desastres y emergencias
<http://www.cruzrojaamericana.org/>

Sociedad Protectora de Animales de los E.E.U.U.
www.HSUS.org

Departamento de Seguridad Nacional
[Listo.gov](http://www.Listo.gov)

Adaptado en su mayoría de:

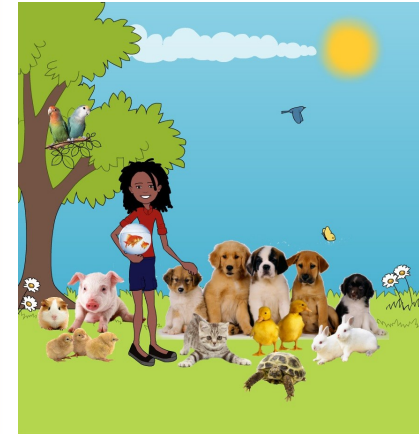
The Humane Society of Puerto Rico
<http://www.hspr.org/ORIENTACION/PreparaciondeMascotasenunaEmergencia.aspx>

Reproducido por:

Red Sísmica de Puerto Rico
Departamento de Geología
Recinto Universitario de Mayagüez, UPR
Call Box 9000
Mayagüez, P.R. 00681-9000
Tel. 787-833-8433
<http://redsismica.uprm.edu>

Departamento de Geología
Geology Department

Puerto Rico Seismic Network, University of Puerto Rico, Mayagüez Campus



Preparación para mascotas en caso de desastres



Las emergencias ocurren en cualquier momento y pueden requerir desde una breve ausencia del hogar hasta un desplazamiento permanente. En Puerto Rico, cerca de un 50% de los hogares tienen mascotas, y en la mayoría de los casos, estas representan parte importante del núcleo familiar. Es por tal razón que debemos preparar un plan de emergencia para desastres que incluya a cada una de las mascotas.

Lo mejor que puedes hacer por ti y por tus mascotas es estar preparado. En la mayoría de los refugios no se aceptan mascotas por normas de salud, excepto los animales de servicio para personas con impedimentos. Si desaloja su hogar, no deje a sus mascotas. Es muy probable que las mascotas no puedan sobrevivir por sí solas, o en otros casos, puede que no las encuentre cuando regrese.

Los animales que son abandonados pueden ser lesionados fácilmente, perderse o morir. Para evitar estos resultados es importante hacer planes de emergencia ya que el tiempo es esencial cuando hay que desalojar el hogar en momentos de una crisis.



Si tiene mascotas, a continuación incluimos una lista de sugerencias para prepararse antes, durante y después de una emergencia:

Antes

- Recomendamos que prepare una lista de posibles personas y lugares de alojamiento para mascotas que podrían albergar a sus animales en una emergencia:
 - ◇ Consulte con su veterinario sobre lugares apropiados de hospedaje de mascotas y facilidades en caso de una emergencia.
 - ◇ Verifique con un albergue local de animales si proveen albergue o cuidado para mascotas durante una emergencia.
 - ◇ Identifique hoteles y moteles fuera de su área que acepten mascotas.
 - ◇ Pregunte a amigos y familiares fuera de su área si estarían dispuestos a recibir su mascota.
- Mantenga una caja con suministros de emergencia para sus mascotas. El contenido de la misma dependerá del tipo de mascota que usted tenga pero por lo general debe contener lo siguiente:
 - ◇ Un Kit de primeros auxilios
 - ◇ Comida enlatada y seca
 - ◇ Caja de arena desechable
 - ◇ Papel toalla o papel para caja de arena
 - ◇ Platos para comida de mascotas
 - ◇ Agua embotellada
 - ◇ Un transportador de viaje para cada mascota (Ejemplo: para aves, reptiles o mascotas pequeñas, puede utilizar jaulas)
 - ◇ Linterna

- ◇ Cobija para recoger una mascota asustada
- ◇ Fotografías de sus mascotas por si se separan de ti y tienes que hacer rótulos para identificarla.
- ◇ Fotocopias de expedientes médicos y un recipiente a prueba de agua con un abasto para dos semanas de cualquier medicina que tu mascota requiera.

- Para minimizar el tiempo de desalojo, mantenga la caja de emergencias lo más cerca posible de la puerta de salida.
- Asegúrese de que sus mascotas tienen una identificación con la información actualizada.



Durante

Es importante reconocer que cada tipo de desastre requiere tomar diferentes medidas de seguridad. Tenga en cuenta que los animales tienen instintos sobre los cambios de tiempo severos y a menudo se aislarán si tienen miedo.

Siempre que sea posible, entre rápidamente a sus mascotas para así evitar que se escapen. Si decide desalojar, nunca debe dejar sus mascotas atrás. Si permanecer en el área de emergencia resulta peligroso para usted, también lo será para sus mascotas.

Al primer aviso o señal de un desastre, considere la ruta de desalojo a seguir y llame con anticipación para hacer los arreglos de hospedaje para su mascota fuera del área de peligro.